



СРЕДНО УЧИЛИЩЕ  
„ХРИСТО БОТЕВ” – РУСЕ  
гр. Русе 7000, ул. „Александровска” № 3  
sou\_botev\_rs@abv.bg

---

*СТРАТЕГИЯ ЗА РАЗВИТИЕ  
НА СУ „ХРИСТО БОТЕВ“  
ЗА ПЕРИОДА 2023 – 2027 ГОДИНА*

*Приема се на основание чл. 263 ал.1 т.1 от ЗПУО  
Решение на ПС от 21.04.2023 г. протокол № 7, утвърдена със  
заповед РД-18-367/21.04.2023*

# СЪДЪРЖАНИЕ

<b>1. ОБЩИ ПОЛОЖЕНИЯ</b> .....	3
<b>1.1 Нормативна основа</b> .....	3
<b>1.2 Принципи</b> .....	4
<b>2. АКТУАЛНО СЪСТОЯНИЕ НА УЧИЛИЩЕТО</b> .....	5
<b>2.1. Профил на училището</b> .....	5
<b>2.2. Характеристика на училищната общност</b> .....	6
<b>2.2.1. Ученици</b> .....	6
<b>2.2.2. Педагогически специалисти</b> .....	6
<b>2.2.3. Административен и обслужващ персонал</b> .....	7
<b>2.3. Материално-техническа база</b> .....	7
<b>3. МИСИЯ</b> .....	8
<b>4. ВИЗИЯ</b> .....	8
<b>5. АНАЛИЗ НА ТЕНДЕНЦИИТЕ НА ВЪНШНАТА СРЕДА</b> .....	9
<b>6. АНАЛИЗ НА ВЪТРЕШНАТА СРЕДА, НА ВЪЗМОЖНОСТИТЕ И ЗАПЛАХИТЕ (SWOT - АНАЛИЗ)</b> .....	12
<b>7. ЦЕЛЕПОЛАГАНЕ</b> .....	14
<b>7.1. Стратегически цели</b> .....	14
<b>7.2. Оперативни цели</b> .....	15
<b>8. АДМИНИСТРИРАНЕ</b> .....	17

## **1. ОБЩИ ПОЛОЖЕНИЯ**

Настоящата стратегия за развитие на СУ „Христо Ботев“ - Русе за периода 2023 -2027 година очертава в дългосрочен план пътя и насоките за развитие, основните тенденции, цели, задачи и приоритети в дейността на училищната институция, както и ресурсите, с които училището ще постигне нейното изпълнение.

С реализирането на стратегията ще се отговори на очакванията на всички участници в образователния процес:

- **Ученици** – създаване на оптимални условия за обучение, възпитание и развитие на всеки един ученик съобразно индивидуалните му особености и потребности.
- **Родители** - удовлетворяване на очакванията за съвременна организация на образователния процес и постигане на по-високо качество и резултати от училищното образование.
- **Педагогически специалисти** – формиране у преподавателите нагласа за непрекъснато саморазвитие, способност за вдъхновяване на учениците. Успешните и вдъхновяващи преподаватели са преди всичко компетентни професионалисти, които приемат отговорностите и предизвикателствата на работата си изключително сериозно.
- **Обществото** - изграждане у учениците на социално-значими жизнени ценности, професионално-личностни компетенции, които да отговарят на потребностите на обществото. Затвърждаване на училищната институция като такава даваща стабилна подготовка на своите ученици по отделните учебни дисциплини.

### **1.1 Нормативна основа**

Стратегията за развитие на училището се основава на приоритетите, целите и стандартите, заложи в следните референтни документи:

- ✓ Конституция на Република България
- ✓ Закон за предучилищното и училищното образование
- ✓ Подзаконовите нормативни актове в областта на предучилищното и училищно образование
- ✓ Стратегическа рамка за образованието, обучението и ученето на МОН за периода 2021-2030 г.
- ✓ Стратегия за възпитателната работа в образователните институции за периода 2019-2030.

- ✓ Ключовите компетентности в Европейската референтна рамка - Личностна компетентност, социална компетентност и компетентност за придобиване на умения за учене; Гражданска компетентност; Компетентност за културна осведоменост и изява.
- ✓ Стратегия за развитие на предучилищното и училищно образование в община Русе за периода 2022-2026 г.
- ✓ Конвенция на ООН за правата на детето
- ✓ Закон за закрила на детето

В съответствие с посочените по-горе документи в центъра на образователния процес, възпитанието и социализацията в общността се поставя детето с неговите интереси и потребности.

Настоящата стратегия за развитие на СУ „Христо Ботев“ – Русе е разработена на основание чл. 70 и чл. 263, ал. 1, т. 1 от Закон за предучилищното и училищно образование и чл. 7, ал. 1 и 2 от Закона за финансовото управление и контрол в публичния сектор.

Стратегията за развитие на СУ „Христо Ботев“ обхваща периода 2023 – 2027 година.

## **1.2 Принципи**

1. Законосъобразност – осигурява съответствие на целите и предлаганите мерки със законовите и подзаконовите нормативни актове;
2. Всеобхватност – училищните политики да бъдат подчинени на образователната политика на местно, регионално и национално ниво;
3. Прозрачност – всички стратегически документи и вътрешни нормативни актове на училището да бъдат публично достъпни чрез електронната страница на СУ „Христо Ботев“;
4. Документиране – документиране на идеите, предложенията и изказванията в процеса на изготвяне на вътрешните нормативни документи чрез протоколи на методични обединения и на педагогически съвети и тяхното съхранение и архивиране.
5. Приемственост – продължаване на прилагането на политиките в образователната институция, съхранение на натрупания от предходни години опит.

## **2. АКТУАЛНО СЪСТОЯНИЕ НА УЧИЛИЩЕТО**

### **2.1. Профил на училището**

Средно училище „Христо Ботев“ – Русе е общинско училище. То е първоприемник на Държавна мъжка гимназия „Княз Борис“. Помещава се в сграда - паметник на културата с национално значение. Строена е 1894 -1898 г. по проект на архитект Петко Момчилов (1868 -1923).

С Протокол № 12 от 28.08.1970 г. на Окръжен народен съвет- Русе, училището приема сегашното си име „Христо Ботев“.

През години на своето съществуване институцията отстоява каузи, проявява усилия, амбиции, постига успехи, създава традиции, изгражда своята идентичност и уникалност сред училища в града.

Днес СУ „Христо Ботев“ е неспециализирано средно училище, което осигурява образование на ученици от първи до дванадесети клас.

Осигурява общообразователна, разширена и профилирана подготовка на своите ученици. Създава условия за допълнителна подготовка, която цели развитието и подкрепата на всеки ученик в съответствие с възрастта, потребностите, способностите и интересите му.

През учебната 2022/2023 г. е заложено обучение както следва:

*В начален етап (1-4 клас):* Учениците се обучават в дневна форма на обучение с осигурена целодневна организация на учебния ден. Предлага се разширено обучение от първи клас за а-паралелките по български език, по английски език, за б-паралелките по математика и информационни технологии и за в-паралелките – по изобразително изкуство.

*В прогимназия(5-7 клас):* Учениците се обучават в дневна форма на обучение. За тях поради двусменния режим на обучение все още не е приложима целодневна организация на учебния ден. Училището и тук предлага разширено обучение по английски език, математика и информационни технологии и изобразително изкуство. На а-паралелките се предлага по учебен план и обучение по втори чужд език – руски език или немски език.

*В гимназия (8-12 клас):* училището осигурява подготовка по следните профили:

- Хуманитарен
- Софтуерни и хардуерни науки
- Природни науки

Профилираната подготовка се реализира чрез програмите за профилирана подготовка във втория етап на средната образователна степен (XI – XII клас), по предметите български език и литература, история и цивилизации, география и икономика; математика, информатика и информационни технологии, физика и астрономия, биология и здравно образование, химия и опазване на околната среда.

Училището работи по:

- Национална програма „Ученически олимпиади и състезания“, модул „Осигуряване на обучение на талантили ученици за участие в ученически олимпиади“;
- Национална програма за занимания по интереси.
- НП „Оптимизация на вътрешната структура на персонала“;
- НП „Без свободен час в училище“, Модул 1 и 3
- НП „ИКТ“ - електронен дневник и интернет свързаност

## ***2.2. Характеристика на училищната общност***

### ***2.2.1. Ученици***

През 2022/2023 г. в училището се обучават 1012 от първи до дванадесети клас разпределени в 41 паралелки. На учениците от начален етап е осигурена целодневна организация на учебния ден в десет групи..

В начален етап (1-4 клас) се обучават 309 ученици в 13 паралелки.

В прогимназия (5-7 клас) се обучават 300 ученици в 13 паралелки.

В гимназия (8-12 клас) се обучават 403 ученици в 15 паралелки.

### ***2.2.2. Педагогически специалисти***

Училището се управлява от директор. Има трима заместник директори с преподавателска заетост, двама по учебна дейности и един по административно-стопанска дейност. СУ „Христо Ботев“ има един ръководител направление „ИКТ“, един педагогически съветник и един логопед. Преподавателската дейност се осъществява от 71 учители, в трите етапа на образование.

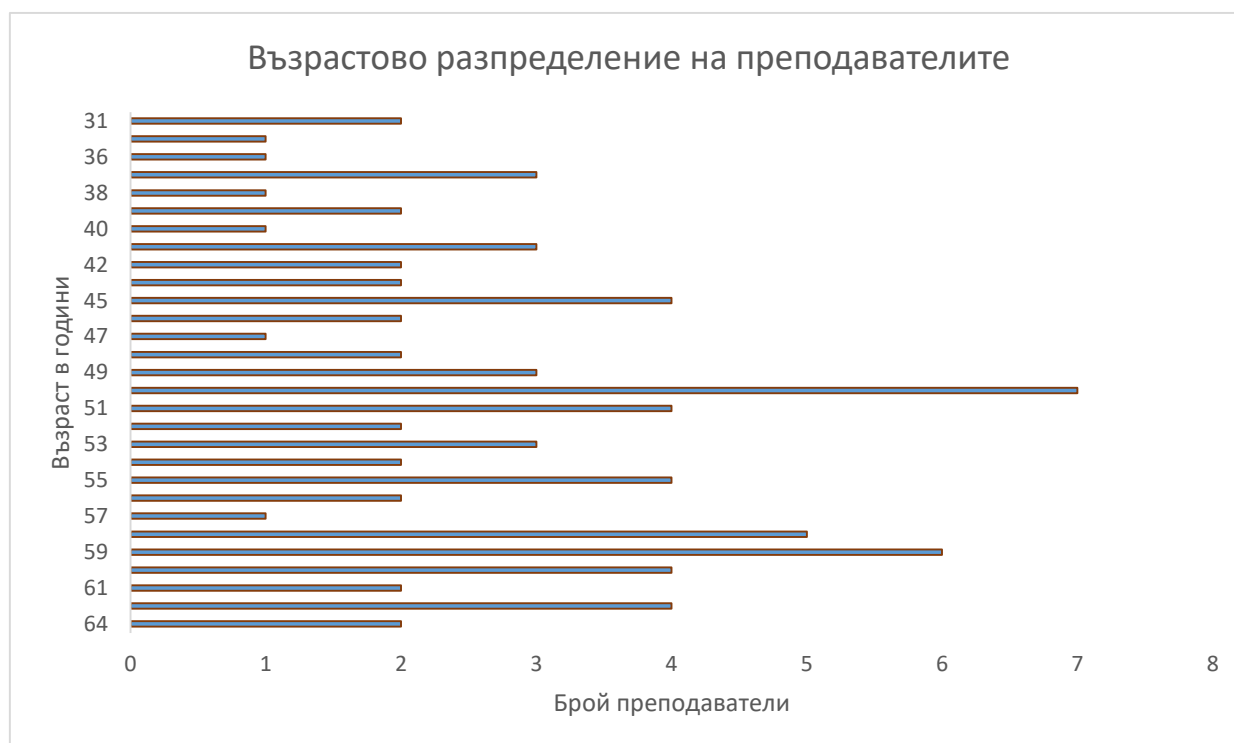
Всички преподаватели в СУ „Христо Ботев“ са с висше образование. Трима са с образователно-квалификационна степен „Доктор“.

Носители на професионално-квалификационна степен са 59 педагогически специалисти.

Професионално -квалификационна степен	V	IV	III	II	I
Брой преподаватели	11	29	3	14	2

В училището има двама главни учители, 39 старши учители и 32 учители.

По отношение възрастовата структура на персонала в СУ „Христо Ботев“ преобладава петдесет годишен персонал. Възрастовото разпределение е показано на следната графика:



### ***2.2.3. Административен и обслужващ персонал***

Административния персонал на СУ „Христо Ботев“ се състои от един главен счетоводител, един счетоводител (на четири часа), един касиер, един административно-техническа служба, един домакин и един архивист.

Обслужващия персонал се състои от един огняр, двама работник-поддръжка, двама портиери и осем хигиенистки.

### ***2.3. Материално-техническа база***

СУ „Христо Ботев“ се помещава в сграда паметник на културата, което носи след себе си неудобства по време на ремонтни дейности. Сградата е построена през 1898 г.

Разполага с 31 стаи, в това число: два компютърни кабинета. Училището има два физкултурни салона и фитнес, кабинет по технологии, медицински кабинет и бюфет.

В училището функционират кабинети по химия, физика и биология. Всички класни стаи разполагат с преподавателски компютър.

Дигиталната осигуреност и професионалните педагогически компетенции на учителите са необходима предпоставка за образователна среда, кореспондираща с повишаване на познавателната активност на учениците. Различните уеб-базираны образователни платформи и приложения дават възможност за осъвременяване на обучението и конструктивно общуване учител – ученик – родител.

### **3. МИСИЯ**

Мисията на СУ "Христо Ботев"- Русе е да формира свободни, интелигентни, морални и инициативни личности, способни да вземат решения, да поемат отговорност, да изразяват гражданска позиция. Учениците да получат образование, съобразено с държавните образователни изисквания и стандартите на ЕС, за да се чувстват конкурентноспособни при кандидатстване в средно или висше училище или за работа.

Училището подкрепя и подпомага усилията на възпитаниците си да израснат като личности с богата култура, с ярко изразено гражданско съзнание и поведение, с висока нравственост и толерантност към другия чрез творческо преподаване и развитие на индивидуалността и креативността им.

### **4. ВИЗИЯ**

***„Победите на бъдещето идват от традициите“*** – това е основното мото на СУ „Христо Ботев“.

СУ „Христо Ботев“ е училище на диалог и сътрудничество. Основен принцип на работата е, че никое решение не трябва да се взема самостоятелно от един представител без пълното и пряко участие на всички членове на групата, засегнати от това решение. Екипът на образователната институция провежда политика на партньорство, диалог и сътрудничество с всички заинтересовани страни. Да подпомага учениците в развитието и усъвършенстването им в оптимална училищна среда, с квалифицирани учители и в партньорство с родителите.

Усилията ни са насочени към придобиване от учениците, не само на базово образование, но и на актуални знания, умения и компетентности, които са им необходими, за да се реализират успешно в социалната среда, с проява на уважение към гражданските права на другите и отговорно собствено поведение.

През следващите години училището трябва да продължи да бъде привлекателно и приобщаващо за учениците, създаващо среда за качествено образование, вдъхновяващо учителите, партньор за родителите.

Продължава се сътрудничеството с Училищното настоятелство като представители на родителската общност, защото обединените усилия на учители, ученици и родители е най-голямата гаранция за просперитета на училището.

## ***5. АНАЛИЗ НА ТЕНДЕНЦИИТЕ НА ВЪНШНАТА СРЕДА***

Влиянието на външните фактори върху развитието на образованието има негативно въздействие, изразяващо се в нарастващата дисхармония между мисията на училището и неясно дефинираните изисквания към качеството на образованието.

Тази неопределеност доведе до самоизолация и изоставане на българското училище от социалните потребности. Училището като институция функционира в условията на променена и агресивна среда, която оказва силно влияние върху мотивите за учене, а също така и върху поведението на учениците.

Основният, очертаващ се проблем е свързан с намирането на адекватна реакция, засягаща преобразуването на педагогическата система, промяна на целите, технологиите, отношението и стила на работа на учителите. Решаването на тази трудна задача преминава през мотивационната сфера на педагозите, а това е изключително деликатен и чувствителен проблем на днешното време .

При изследване на влиянието на външната среда се възползвахме от методиката на PEST анализа. Това е стратегически инструмент, използван от организациите за идентифициране на политически, социални, икономически и технологични аспекти, които биха оказали влияние върху дейността на институциите. Този тип анализ се ползва за да се идентифицират, да се проследят и да се оценят промените, които ще настъпят в тези среди.

Среда	Тенденции	Причини	Последствия
Политическа	Закон за училищното и предучилищно образование според който образованието е национален приоритет.	Наблюдават се разминавания между обществените потребности и продукта на образованието	Качествена промяна във философията на образователната система: организация на обучението, гъвкавост и свобода на учебните планове и програми. Квалификация и кариерно израстване на учителите. Система за оценяване на знанията. Форма за цялостна и индивидуална подкрепа на ученика.
Икономическа	Нестабилна икономика. Ниски доходи на семействата. Безработни родители	Неразбиране и недооценяване от страна на държавата на значението и ролята на учителския труд и нуждата от образовани хора.	Свиване на разходната част от бюджета на училището. Рестриктивен бюджет. Постоянно движение на ученици. Слаба мотивация на учителите за съзнателно отношение към професионалните им задължения.
Социална	Влошаване на демографските показатели. Слаба заинтересованост от страна на родителите. Отрицателно влияние на средата върху мотивацията на учениците за учене. Все още нисък социален статус на учителската професия.	Влияние на икономическата криза. Влошено качество на живот и предпочитания за мигриране в чужбина от страна на родителите. Липса на мотиви в семейството за потребност от образование. Обществена търпимост	Намаляване броя на учениците. Нарастване на социалните различия между учениците. Ниски мотиви за учене. Негативно отношение към училището. Очертаваща се криза за недостиг на учителски кадри по определени направления.

		към отрицателните явления в обществото.	
Технологична	Подобряване на технологичното обезпечаване на образователния процес. Въвеждане на ИКТ, електронни ресурси. Промяна на визията и съдържанието на педагогическите технологии.	Политика на МОН за масово внедряване на ИКТ в училище. Неясни и цели и очаквани резултати от това внедряване. Остаряла образователна парадигма, която не съответства на новите потребности на обществото	Добра материална база. Преодоляване на консерватизма в образованието. Повишаване качеството на образователния процес на основата на иновативно мислене.
Законова	Държавни образователни стандарти.	Внедряване на нормативна уредба. Често сменящи се изисквания в наредбите.	Осигуряване на прозрачност и предвидимост на политиките в системата на образованието. Постигане на баланс между нормативност и свобода на участниците в училищното образование – учители, ученици, родители.

Най-силно изразени негативни фактори са икономическата и социална среда, които имат определящо значение. Прогнозите за тяхното развитие са противоречиви. Като пълноправен член на Европейския съюз България преследва целите на догонване и изравняване със стандартите на икономическото и социално развитие на останалите страни-членки. При тази неопределеност е трудно да се предвиди тенденцията в развитието на тези два фактора. Може обаче да приемем на базата на сегашното им състояние, че те ще запазят негативното си въздействие върху образователната система.

## **6. АНАЛИЗ НА ВЪТРЕШНАТА СРЕДА, НА ВЪЗМОЖНОСТИТЕ И ЗАПЛАХИТЕ (SWOT - АНАЛИЗ)**

Целта на този вид анализ е да определи състоянието на училището като действаща система. Приложи се групов метод на работа по отделни методични обединения с цел оценката да бъде по-обективна.

Чрез анализа се поставя стратегическата диагноза и той служи като база за извеждане на стратегическите цели и мерки.

В зависимост от преобладаващата тенденция се дефинира вида на стратегията, която следва да бъде приета. Фокус-групата разработи следния анализ:

<b>СИЛНИ СТРАНИ</b>	<b>СЛАБИ СТРАНИ</b>
<ul style="list-style-type: none"> <li>- Относително стабилни резултати на учениците на НВО и ДЗИ</li> <li>- Успешно представяне на учениците на различни олимпиади, състезания и конкурси</li> <li>- Създадени условия за целодневно обучение в начален етап</li> <li>- Училището разполага с голямо външно дворно пространство</li> <li>- Успешна реализация на план-приема на ученици</li> <li>- Квалифицирани преподаватели – по-голямата част имат ПКС</li> <li>- Високи стандарти на предлаганото образование</li> <li>- Много добър опит в обучението на ученици по Информатика и Информационни технологии</li> <li>- Информация за дейностите на училището чрез поддържане на училищен сайт</li> <li>- Достъп до интернет – wi-fi мрежа</li> <li>- Видеонаблюдение</li> <li>- Добро управление на финансовите средства</li> <li>- Коректно и редовно обезпечаване на средства за възнаграждения и осигурителни вноски.</li> </ul>	<ul style="list-style-type: none"> <li>- Недостатъчен брой класни стаи и кабинети, което налага двусменен режим на обучение</li> <li>- Различия в нивото на подготовка на новоприетите ученици в гимназиален етап</li> <li>- Липса на добри условия за извънкласни дейности поради двусменен режим</li> <li>- Липса на съвременна спортна база.</li> <li>- Трудности за персонализация на обучението в зависимост от потребностите и интересите на отделния ученик</li> <li>- Непълна диференциация на заплащането на труда на учителите.</li> <li>- Общо застаряване на учителските кадри</li> <li>- Увеличаващ се процент на незаинтересовани и неактивни родители</li> <li>- Недостатъчни умения за справяне с ниската мотивация за учене. Някои от учениците не показват в пълна степен своите знания и умения на НВО и ДЗИ поради недостатъчната мотивация и неосъзнаването на важността на тези изпити за успешната по-нататъшна реализация в гимназиалния етап на средната образователна степен и в сферата на висшето образование.</li> </ul>

<b>ВЪЗМОЖНОСТИ</b>	<b>ЗАПЛАХИ</b>
<ul style="list-style-type: none"> <li>- Утвърждаване на традиции и символи на училището.</li> <li>- Включване на учителите в различни форми на квалификация, с цел креативност и стремеж към самоусъвършенстване.</li> <li>- Обмяна на добри педагогически практики и ефективност на работата на МО, внедряване на иновации на базата на ИКТ.</li> <li>- Целенасочени дейности за поддържане и издигане имиджа на училището.</li> <li>- Оптимизиране на екипната работа в различни направления.</li> <li>- Осигуряване на възможности за развитие и изява на талантиливи ученици.</li> <li>- По-висока успеваемост на учениците на външно оценяване, олимпиади и конкурси.</li> <li>- Сътрудничеството с родителите: структуриране и дейност на обществения съвет и училищно настоятелство, изпълнение на инициативи и съвместни дейности.</li> <li>- Осъвременяване на МТБ и продължаване внедряването на иновации на базата на ИКТ.</li> <li>- Изграждане на ефективно ученическо самоуправление.</li> <li>- Стимулиране на дарителската дейност, съвместна работа с Училищното настоятелство.</li> </ul>	<ul style="list-style-type: none"> <li>- Анализа на демографската перспектива на общината и региона (намаление на децата) във връзка с успешното реализиране на приема при условията на ЗПУО.</li> <li>- Недостатъчно познаване на нормативната уредба от страна на част от педагогическия персонал</li> <li>- Недостиг на финансиране за модернизация на учебния процес</li> <li>- Недостатъчен авторитет на учителската професия</li> <li>- Реална опасност от едновременно пенсиониране на преподаватели</li> <li>- Едновременно пенсиониране на ръководство на училището – директор и главен счетоводител</li> <li>- Недостиг на преподаватели по отделни учебни предмети – математика, физика, биология, химия.</li> <li>- Намаление на мотивацията за учене у учениците</li> <li>- Ниска заинтересованост на голяма част от родителите към случващото се в училище.</li> </ul>

## ***7. ЦЕЛЕПОЛАГАНЕ***

Целите на училището, пряко приличащи мисията за издигане и утвърждаване престижа на училището чрез повишаване качеството на образователно-възпитателната работа и осигуряване на условия за личностна изява на учениците.

Изпълнявайки държавната политика искаме да ни разпознават като активна и демократично функционираща образователна училищна общност, винаги в процес на адаптация към мисията на училището, винаги насочена в служба на личността, в нейните различни измерения: образователно, семейно, професионално, духовно, обществено значимо; да ни познават като образователен лидер, който се стреми да създава хора със собствена преценка и сила на духа.

Екипът на СУ „Христо Ботев“ поставя особено ударение върху моралните и културните ценности, свързани с добре свършената работа в полза на другите и на цялото общество, със стремежа за усъвършенстване и все по-високи постижения, с положителното виждане за хората и събитията, с уважението към различията и поощряването на личната свобода и личната отговорност.

Различните етапи на обучението са в последователност и със съдържание, каквито се изискват от действащото законодателство и стандарти и се допълват от подходящи дейности, за да се постигне цялостна подготовка, която да обхване всички страни: човешка, духовна, образователна, гражданска, обществена, спортна, свързана с изкуствата и др.

Екипът на училището ще се стреми да работи за запазване на съществуващите традиционни профили в СУ „Христо Ботев“ – хуманитарни науки, софтуерни и хардуерни науки и природни науки, а също така и за запазване на структура на училището с начален етап, прогимназиален етап, първи гимназиален етап и втори гимназиален етап.

### ***7.1. Стратегически цели***

**СТРАТЕГИЧЕСКА ЦЕЛ 1:** Развитие на СУ „Христо Ботев“ в условията на растяща конкуренция чрез създаване на благоприятна, насърчаваща и подкрепяща среда за учениците и учителите и в партньорство с родителите и институциите, с което да се утвърди като предпочитано място за обучение и възпитание на подрастващите от града и общината и се превърне от училище за всички в училище за всеки.

СТРАТЕГИЧЕСКА ЦЕЛ 2: Повишаване на качеството и ефективността на образователния процес чрез личностно-ориентирания подход и стимулиране на развитието, творческите заложби и потенциала на всеки ученик. Създаване на подходяща среда, осигуряваща модерно образование и увереност за бъдещето.

СТРАТЕГИЧЕСКА ЦЕЛ 3: Привличане на ресурси от общността и външната среда, участия в национални и международни програми и проекти на Европейския съюз и тяхното реализиране.

СТРАТЕГИЧЕСКА ЦЕЛ 4: Периодично обновяване на материалната и технологичната база на училището, подпомагаща осъществяване на съвременен образователен процес.

## **7.2. Оперативни цели**

Оперативните цели произтичат от стратегическите цели и принципите на училищното образование, както и от областите на наблюдение за изградена система за управление на качеството на образователната институция:

1. Управление на институцията - Разработване и утвърждаване на единна и непротиворечива система за ефективно управление на училището.

- Изграждане на Система за осигуряване качество на образованието;
- Квалификационна дейност;
- Привличане на финансови ресурси;

2. Управление на средата - Изграждане на училищен механизъм за адаптиране на ученика към училищната среда

- Индивидуална среда на ученика
- Изграждане на училището като социално място;
- Актуализиране и поддържане на вътрешна информационна система за разпространяване на информация, свързана с дейността на училището.

3. Управление на образователния процес чрез внедряване на ефективна система за обучение и учене, ориентирана към мислене

- Учебна дейност;
- Оценяване и самооценяване
- Изграждане на позитивни взаимоотношения ученик – учител; ученик – ученик;
- Повишаване резултатите от обучението
- Надграждане на знания и умения

#### 4. Управление на процеса на възпитание и социализация

- Реализация на политики и мерки, свързани с възпитанието и социализацията на учениците.

- Инициативи по основни направления на възпитателната дейност

5. Партньорство и сътрудничество на заинтересованите страни - разработване и утвърждаване на система от специални мерки за училищно партньорство, създаваща социална ангажираност и отговорности на педагогическите специалисти при работа с родители, ученици и общественост.

- Партньорство между преките участници в училищното образование;

- Външно партньорство

6. Изграждане на училищна STEM среда - разработване и реализиране на типови проекти и проектно-базирани модели по предмети от STEM областите, стимулиращи учениците да търсят и откриват нови решения на актуални решения от реалния живот. Използване на STEM подходи в обучението, чрез което да се прилагат в часовете съвременни дигитални технологии:

- Уеб базирани симулации на явления и процеси, изучавани по общообразователни /профилиращи предмети;

- Разширяване обхвата на интегриране на учебно съдържание от различни предметни области – напр. чрез развиване на традициите за проектно-базирано обучение

- Аудио и видео уроци, ситуационни игри

- Използване на приложения и аксесоари за добавена реалност /маркери за тяхното използване/ и за виртуална реалност /както и за визуализация за останалите ученици/

С приоритет при изпълнение на дейностите по оперативните цели се извежда мотивацията на целия екип от заинтересовани страни за постигане на общата стратегическа цел, обвързана с повишаване качеството на образование в СУ „Христо Ботев“.

Конкретните дейности за реализация на стратегическите и оперативните цели следва да бъдат описани и актуализирани в Годишния план за дейността на Средно училище „Христо Ботев“ – Русе за съответната учебна година.

## **8. АДМИНИСТРИРАНЕ**

Част от предвидените мерки и дейности за постигане на оперативните цели не изискват финансиране. Те са обвързани от активната намеса на човешки фактор чрез осъществяването на меки мерки, политики и дейности

Дейностите, които предполагат финансови средства, се осигуряват от:

- делегирания бюджет на училището;
- целеви средства от първостепенния разпоредител с бюджета – кмет на община Русе;
- собствени средства;
- средства от проекти и програми, финансирани от МОН и др.

Финансирането от делегирания бюджет се определя спрямо броя на учениците за съответната учебна година, Закона за публичните финанси, чл. 4 от Наредбата за финансирането на институциите в системата на предучилищното и училищното образование.